

2024

Chips/Pulver/Pommes Frites sorter



BJ-Agro

Indledning

BJ-Agro har som tidligere år lavet en sortssammenligning af kartofler til forarbejdning. Forsøgene ligger i Hovborg i BJ-Agro's egen mark.

Formål

Formålet med sortsforsøget er at sammenligne de mest dyrkede og de mest lovende nye forarbejdningssorter, på det danske marked, under ensartede dyrkningsbetingelser.

Med ensartede betingelser menes der, at læggematerialet er opformeret og lagret under samme forhold fra året før, og at selve sortssammenligningen sker i samme mark og dvs. under samme klimatiske og dyrkningsmæssige forhold.

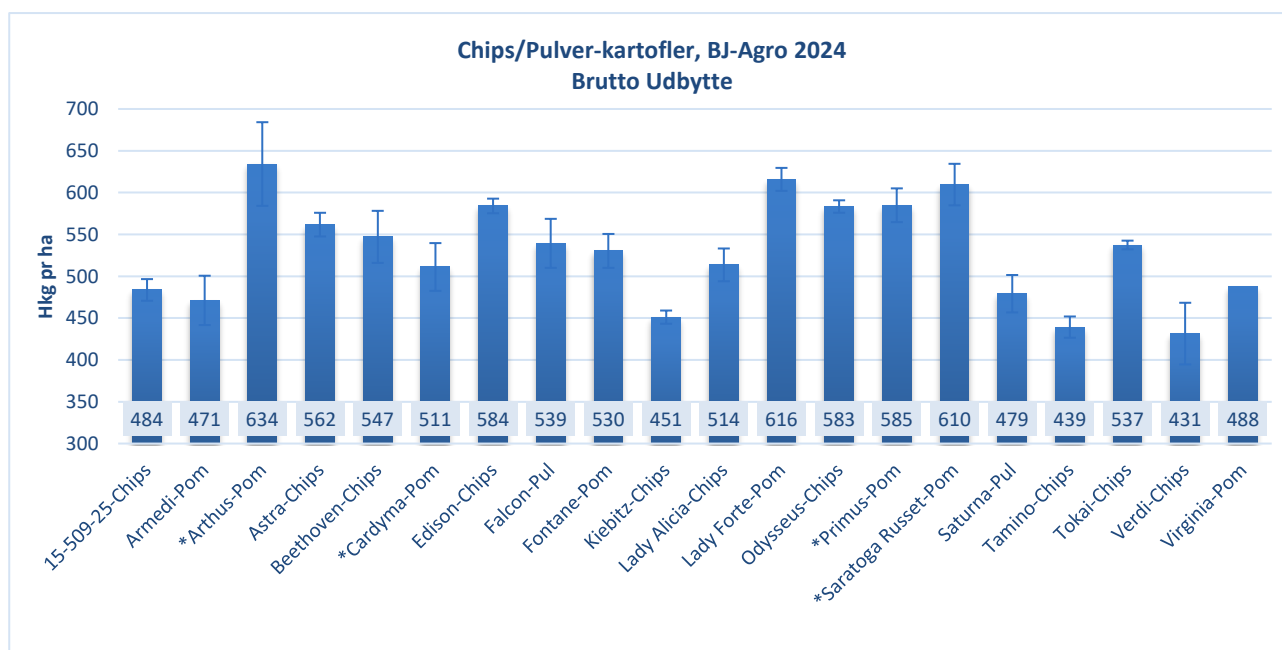
Metode

De forskellige sorter indgår i randomiserede parcellforsøg, hvor en parcel er 6,40 kvadratmeter (4,0 m * 1,65 m). Der er lagt 39.741 planter pr ha. Der er 3 gentagelser i forsøget. I 2024 indgik der 21 sorter i forsøget. Forsøget er lagt d. 1. Maj. Forfrugt er vårbyg med miljøgræs som efterafgrøde. Der er placeret 1125 kg 14-3-15 og yderligere tilført 600 kg Patentkali. Der er eftergødet med i alt 250 kg Flex N-18, primo til medio august. Der er gødet med samlet (202,5 kg N 34 kg P 319kg K.) Jordprøverne viser Rt: 6,2, Pt: 4,8, Kt: 5,3, Mgt: 5,5. Forsøget er sprøjtet med Fenix og Roundup før fremspiring. Forsøget er sprøjtet forebyggende mod skimmel og bladplet. Hele forsøgsmarken er holdt fri for skadedyr.

Forsøget er høstet med forsøgsoptager hvor hele målerækken på 3 meter er taget op og analyseret.

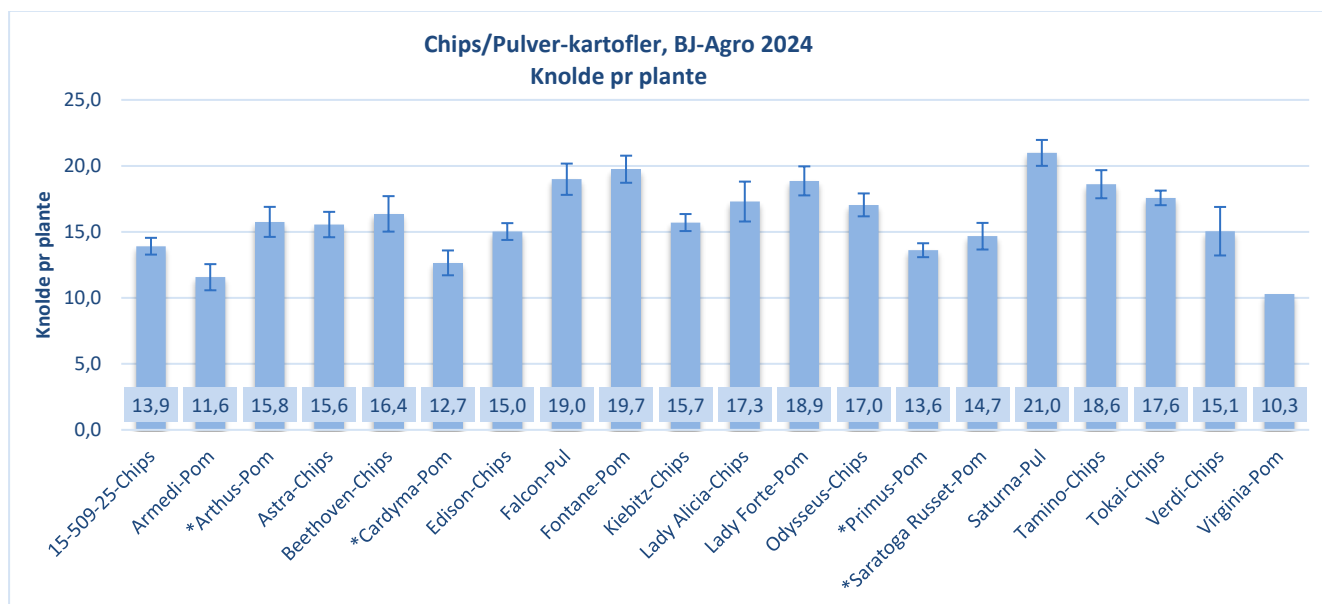
Resultater

Resultaterne er angivet som gennemsnittet af de 4 parceller med angivelse af standardafvigelse. Arthus, Cardyma, Primus og Saratoga Russet er kommet direkte med i forsøget og ikke opformeret samme sted som de øvrige sorter. Figur 1 viser brutto udbyttet for de forskellige sorter.



Figur 1 Brutto udbytte. BJ Agro 2024

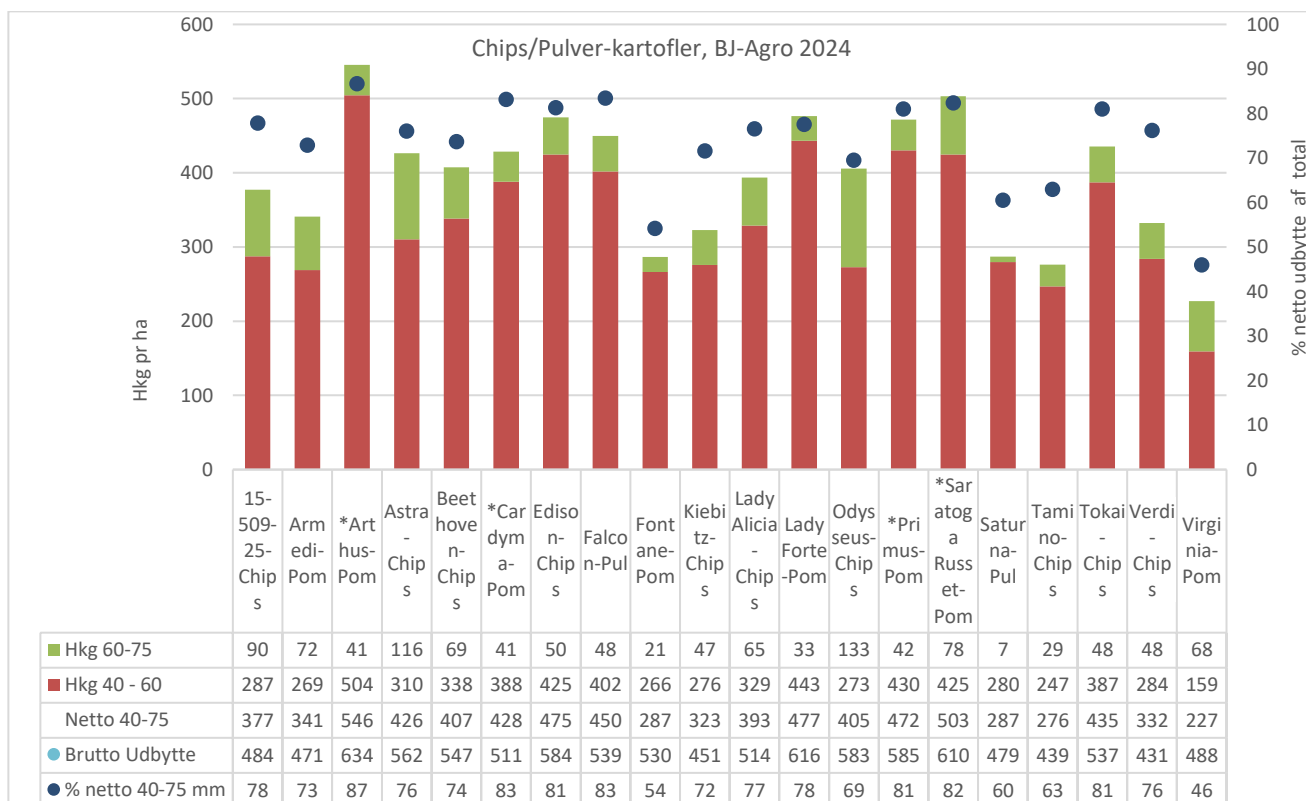
Figur 2 viser knolde per plante for de forskellige sorter.



FIGUR 2 KNOLDE PR PLANTE. BJ AGRO 2024

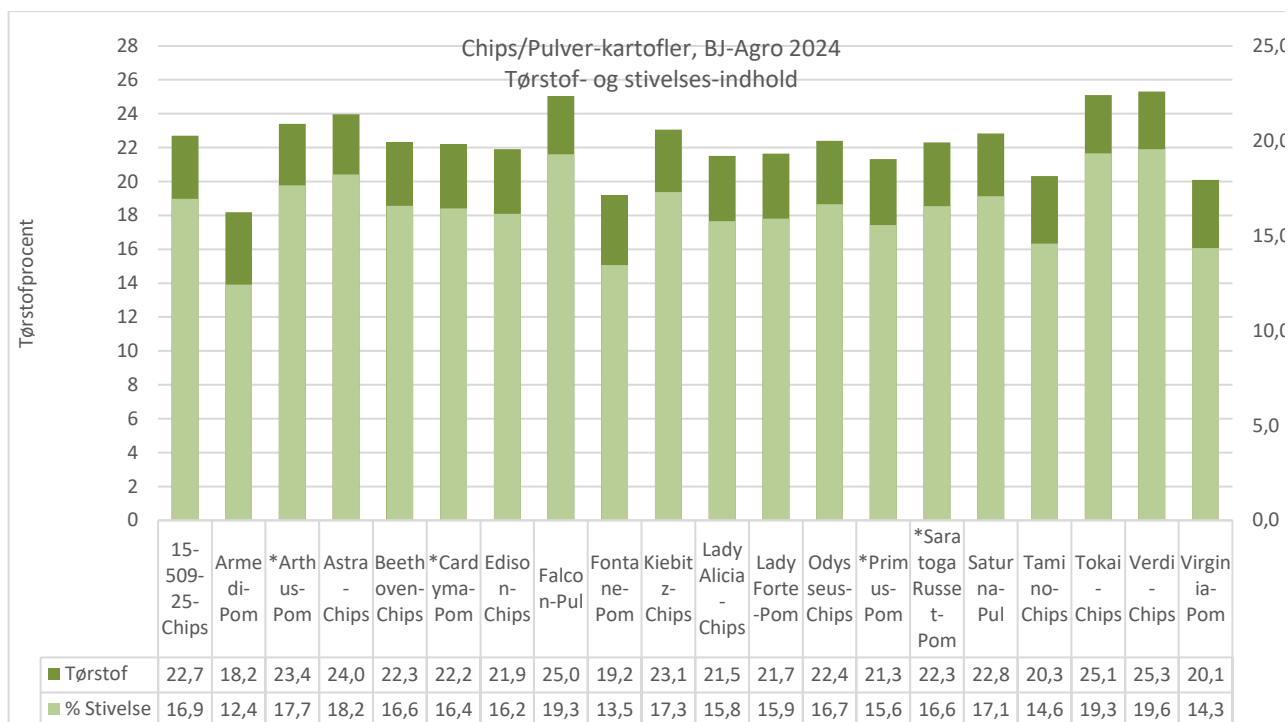
Knoldantallet varierer en del fra 10,3 knolde pr plante i Virginia og Saturna op til 21,0 knolde pr plante i Saturna. Knoldsætningen har generelt været middel i 2024.

Figur 3 viser nettoudbytte dvs. 40-75 mm for de forskellige sorter. Nettoudbyttet er yderligere delt ved 60 mm. Nettoudbyttet ligger fra 46 % op til 87 % af total udbyttet. Der er en stor forskel i selve udbyttet, den bedste sort i 2024 ligger på 546 hkg i nettoudbytte og det laveste nettoudbytte var 227 hkg.



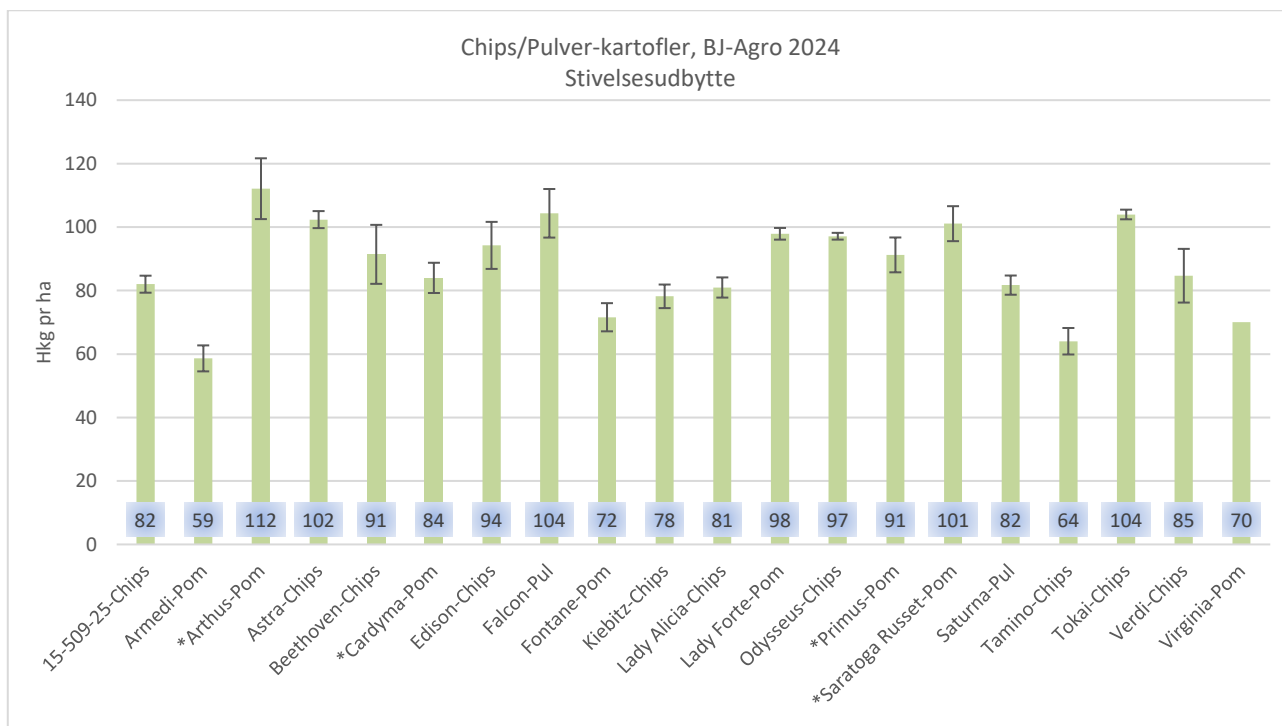
FIGUR 3 NETTOUDBYTTE I HKG/HA OG I % AF TOTAL, BJ-AGRO 2024.

Figur 4 viser tørstofindhold i de forskellige sorter. Til chips produktion skal tørstof-% helst ligge mellem 23-25 %, minimumsgrænsen er 22%.



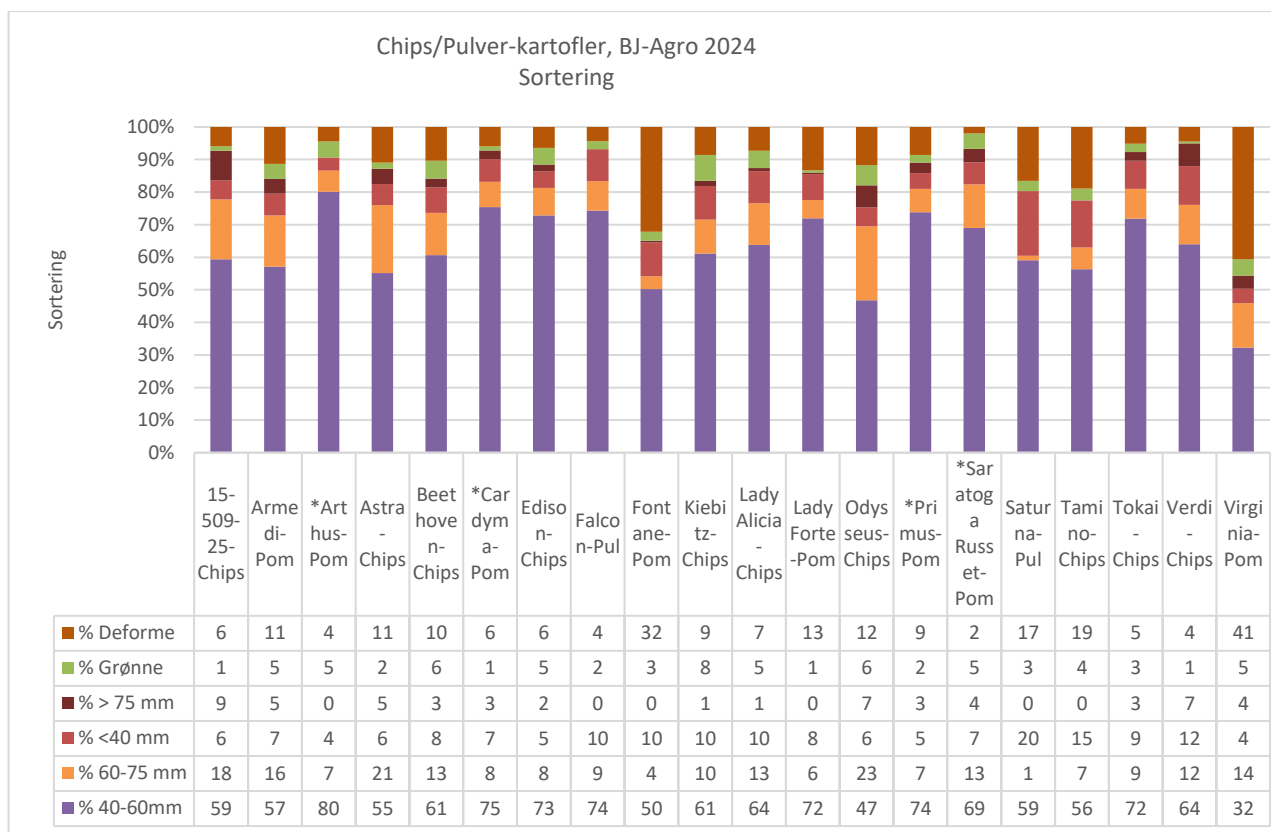
FIGUR 4 TØRSTOFINDHOLD I DE FORSKELLIGE SORTER, BJ-AGRO 2024.

Enkelte af chips/pulversorterne anvendes også som melkartofler. Figur 5 viser stivelsesudbyttet for de forskellige sorter.



FIGUR 5 STIVELSESUDBYTTE PR HA. BJ-AGRO 2024

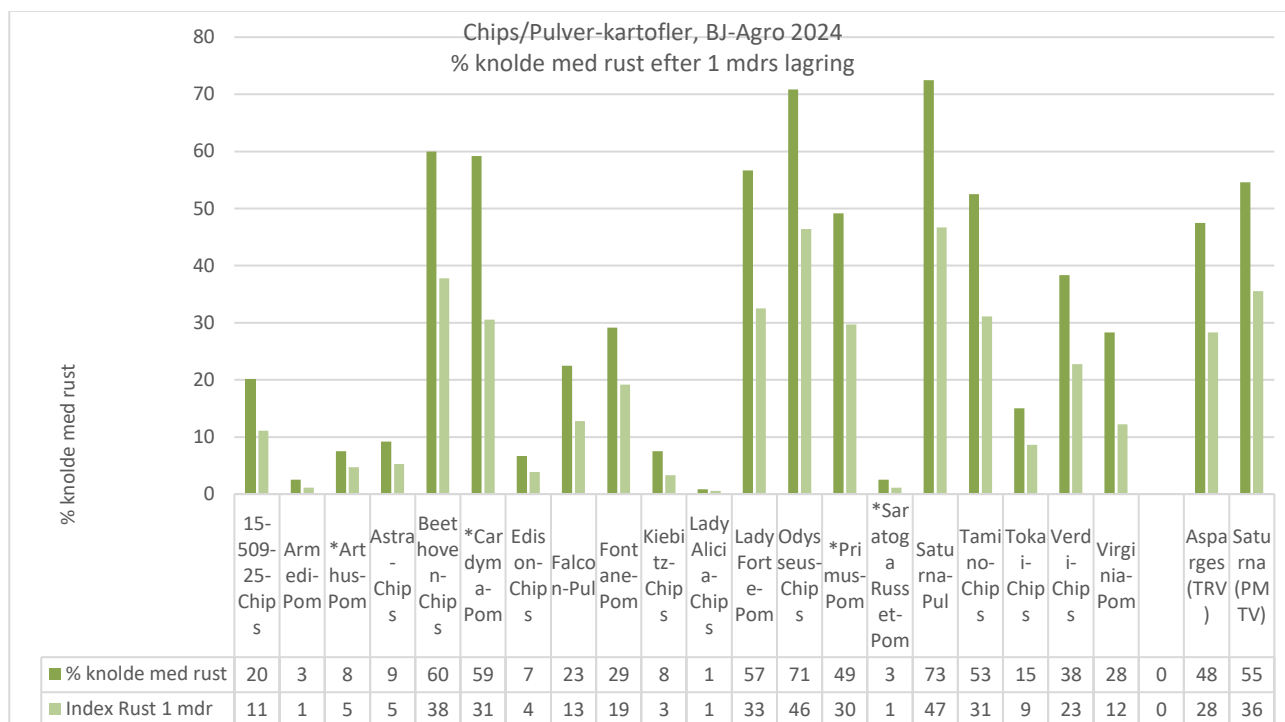
Figur 6 viser sorteringen for de forskellige sorter, med angivelse af % for hver fraktion. Kvaliteten er i 2024 svingende fra 2 til 41 % deforme.



FIGUR 6 SORTERING FOR DE FORSKELLIGE SORTER. BJ-AGRO 2024

Rust er en meget vigtig parameter i chips-produktion. I forsøgsmarken kan vi lave en rust "screening" i og med vi har et højt infektionstryk af begge typer rust i jorden. Alle opgørelser er lavet på basis af 30 knolde som er delt i kvarte og på baggrund af symptomer beregnes %-knolde med rust samt et index. I beregningen af rust index, tæller prik (under 2 mm) med karakteren 1 og ring (over 2 mm) med karakteren 2 og plamage (over 1 cm²) med karakteren 3. Formlen for beregningen er: $((\text{Prik} \cdot 1) + (\text{Ring} \cdot 2) + (\text{Plamage} \cdot 3)) / (30 \cdot 3) \cdot 100 = \text{Index}$

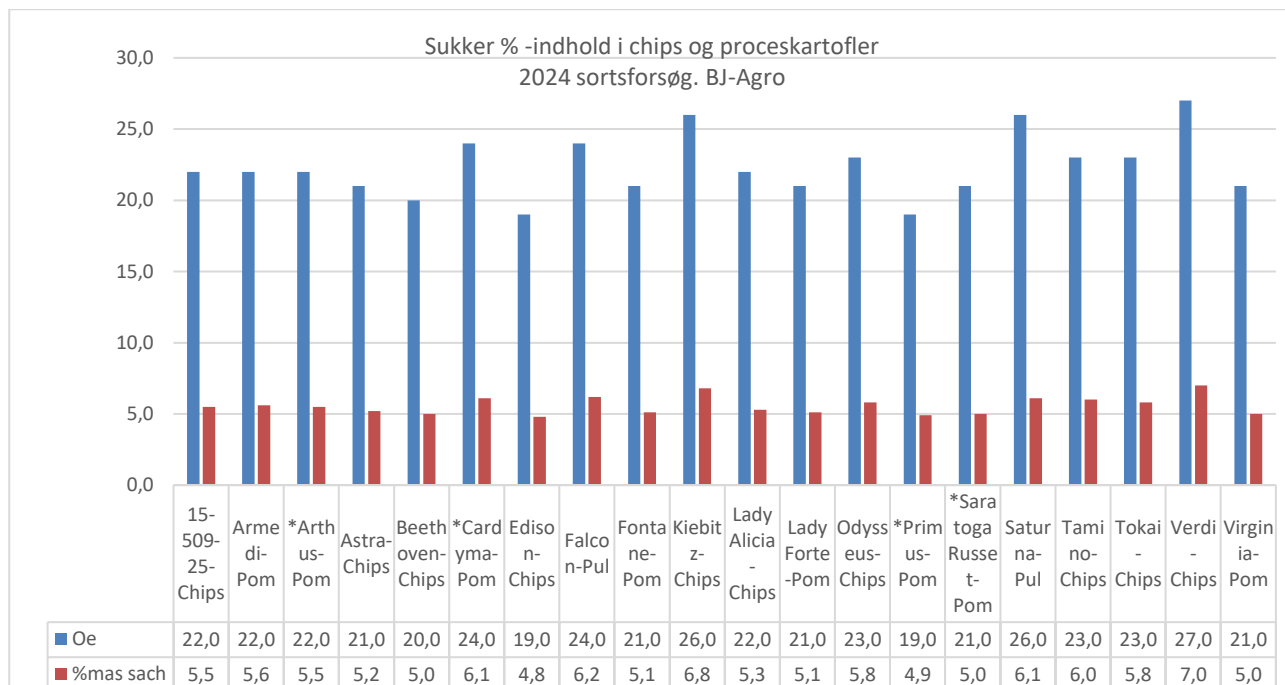
I 2005 fik vi analyseret rustangrebne knolde på Flakkebjerg, hvor det blev konstateret, at både TRV og PMTV (rattle og mop-top) virus var til stede i knoldene. Derfor har vi fra 2006 anlagt parceller rundt i hele forsøget som rustindikator, med Asparges og Saturna ved siden af hinanden, da disse sorter normalt kun viser symptomer for hver sin rust-type (Asparges = rattle, Saturna = mop-top). Figur 7 viser oversigt for rustangreb i 2024. Rustindikatorerne viser at der er lidt mere mop-top rust i 2024 (Asparges 48 % rust og Saturna 55 %)



FIGUR 7 RUST "SCREENING" AF DE FORSKELLIGE SORTER. BJ-AGRO 2024

Der er fundet rust i næsten alle sorter dog kun meget lidt i Armedi, Lady Alecia og Saratoga Russet.

Figur 8 viser det relative indhold af sukker i knoldene 2 måneders lagring. Målingen giver ikke en absolut værdi men kan bruges til at sammenligne de forskellige sorter.



Figur 8 Sukkerindhold i knoldene efter 2 mdr's lagring. BJ-Agro 2024

Chips/Pulver-kartofler, BJ-Agro 2024

